

הוראות הפעלה

מגהץ קיטור אנכי
Vaporella GSF60



La **vaporella**[®]

לקוחות יקרים

אנו מודים לכם על רכישת מוצר זה מבית **POLTI** NATURAL HOME FEELING

אנו ממליצים לכם לקרוא בעיון את הוראות ההפעלה שבחוברת זו כדי שתוכלו להפיק את מרב התועלת מהמכשיר. אנא הקפידו במיוחד לקרוא את הוראות הבטיחות לשמירת בטחונכם וכדי שתוכלו ליהנות מהמכשיר לאורך זמן. אנא שימרו על חוברת זו לשימוש עתידי.

לשרותכם

חברת או.אי.ג'י. שיווק והפצה בע"מ רח' הגנן 8 מרכז עינב, מודיעין

OIG
BRANDS FOR LIFE

טלפון: 089327050, פקס: 089327049, מייל: info@oig.co.il

מידע שימושי נוסף תוכלו למצוא באתר החברה: www.oig.co.il

תוכן עניינים

3הוראות בטיחות
7הנחיות כלליות
8איורים
9תפעול
12תחזוקה וניקיון
13פתרון בעיות נפוצות
14רשימת תחנות שרות
15תעודת אחריות

הוראות בטיחות



אמצעי זהירות חשובים לשימוש

- אזהרה! לפני השימוש במכשיר, קרא בעיון את כל ההוראות והאזהרות שבמדריך זה ושעל גבי המכשיר.
- Polti S.p.A מסירה מעצמה כל חבות עבור כל תאונה הנובעת מכל שימוש לא נאות במכשיר זה. שימוש נכון במוצר הוא רק כמפורט במדריך זה וכל שימוש שאינו תואם את ההוראות יבטל את האחריות.

סימני בטיחות:



• אזהרה: טמפרטורה גבוהה. סיכון של כוויה!

• אם מופיע על המוצר, אין לגעת - מדובר בחלקים שעשויים להיות חמים מאוד.



• אזהרה: קיטור. סיכון של כוויה! מכשיר זה מגיע ל טמפרטורות גבוהות מאוד ושימוש שגוי במכשיר יכול לגרום לכוויה.

• לעולם אין לפרק או לבצע פעולות תחזוקה על המכשיר מעבר למפורט במדריך זה. במקרה של של תקלה אל תנסה לתקן את המכשיר בעצמך. במקרה של מכה חזקה נפילה, נזק או חדירת מים, ייתכן שהמכשיר כבר לא יהיה בטוח לשימוש. שימוש שגוי או התעלמות מההנחיות המפורטות להלן עלול להוביל לתאונות חמורות. תמיד צור קשר עם מרכזי שירות מורשים והשתמש בחלפים מקוריים של POLTI.

• אין להשתמש במכשיר אם נפל או אם יש סימנים נראים לעין של נזק או דליפה.

• יש לנתק את המכשיר מהחשמל לפני מילוי המיכל / הדוד.

• אין לפתוח את המיכל / הדוד בזמן השימוש.

• לפני כל פעולת תחזוקה יש לכבות את המכשיר, לנתקו מהחשמל ולאפשר לו להתקרר במשך שעתיים לפחות.

• אין להשאיר את המכשיר ללא השגחה אם מחובר לחשמל.

הוראות בטיחות

- מכשיר זה אינו מיועד לשימוש על ידי אנשים (כולל ילדים) בעלי יכולות פיזיות, תחושתיות או מנטליות מופחתות, או העדר הניסיון והידע, אלא אם הם תחת פיקוח או קיבלו הנחיות לשימוש במכשיר ע"י האדם האחראי לבטיחותם. ילדים צריכים להיות תחת השגחה כדי להבטיח שהם לא משחקים עם המכשיר.
- שמור את המכשיר ואת כבל החשמל מחוץ להישג ידם של ילדים מתחת לגיל 8 כאשר המכשיר מופעל או במהלך שלב הקירור.
- הרחק את כל חלקי האריזה מהישג ידם של ילדים; הם לא צעצועים. שמור את שקית הפלסטיק הרחק מילדים: סכנת חנק.
- מכשיר זה נועד אך ורק לשימוש פנים ביתי.
- על מנת להקטין את הסיכון לתאונות, כולל: שריפה, התחשמלות, פגיעה וכוויה, הן במהלך השימוש והן במהלך ההכנה, התחזוקה והאחסון, תמיד לקחת בחשבון את אמצעי הזהירות הבסיסיים המופיעים במדריך זה.

סיכונים הקשורים לזינת החשמל

- מכשיר זה תומך במערכת הארקה ומפסק זרם שיורי בעל רגישות גבוהה ויש לחברו למערכת חשמל תקנית כדי להבטיח שימוש בטוח.
- אין לחבר את המכשיר לשקע חשמל שהמתח שלו אינו תואם את אספקת המתח המקובלת.
- אין להשתמש במתאמי מתח, מפצלים או שנאים אלא ישירות לשקע יחיד התואם לתקע המסופק עם המכשיר.
- זינת חשמל שאינה מתאימה למתח ולהספק הנצרך על ידי המכשיר או לא עומדת בתקנים, עלולה לגרום להתחממות יתר ואף לקצר חשמלי, לשריפה, להפסקת חשמל או לנזק למכשיר זה ולסביבתו. יש להשתמש אך ורק בכבלי הארכה תקינים התומכים בזרם בן 16 אמפר ומאורקים.
- יש לכבות את המכשיר לפני ניתוקו מהחשמל.
- יש לנתק את תקע כבל החשמל מהשקע באמצעות משיכת התקע בלבד ולא באמצעות משיכת הכבל כדי למנוע נזק.
- יש לנתק את המכשיר מהחשמל כאשר אינו בשימוש ולפני כל פעולת ניקוי או תחזוקה.

הוראות בטיחות

- יש לשחרר עד הסוף את כבל החשמל ואת צינור הקיטור לפני חיבור המכשיר. אין להשתמש במכשיר כאשר כבל החשמל וצינור הקיטור מגולגלים.
- אין למשוך או לטלטל את כבל החשמל ואת צינור הקיטור באופן שיפעיל עליו כח (פיתול, ריסוק או מתיחה). יש לשמור את כבל החשמל ואת צינור הקיטור הרחק ממקורות חום ו / או עצמים חדים. יש למנוע מהם מגע בחלקים החמים ואין להעביר אותם באופן שיגרום לפיתול או מעיכה ואין לכופף אותם בזווית חדה או לדרוך עליהם.
- אין להחליף את התקע של כבל החשמל
- אם כבל החשמל או צינור הקיטור פגומים, יש להחליפם על ידי היצרן, סוכן השירות שלו או אנשים מוסמכים לכך כדי להימנע מסיכונים אפשריים. אין להשתמש במכשיר אם כבל החשמל ו/או צינור הקיטור ניזוקו.
- אין לגעת במכשיר או להשתמש בו יחף ו/או עם גוף או רגליים רטובות.
- אין להשתמש במכשיר בקרבת מקורות מים פתוחים כמו כיריים, אמבטיות ובריכות שחייה.
- אין לטבול את המכשיר, כולל כבל החשמל והתקע, במים או בנוזלים אחרים.
- אין לכוון את זרם הקיטור לעבר ציוד חשמלי או אלקטרוני.

סיכונים במהלך השימוש במוצר - פציעה/כוויה

- אין להשתמש במוצר באזורים בהם יש סכנה של פיצוצים או בנוכחות חומרים רעילים.
- אין לשפוך חומרים רעילים, חומצות, ממיסים, דטרגנטים, חומרים מאכלים ואו חומרי נפץ, בשמים או מים מבושמים לתוך מיכל המים/הדוד.
- יש למלא רק במים או בתערובת כמפורט בסעיף "הכנות לשימוש".
- אין לכוון את סילון הקיטור לעבר חומרים רעילים, חומצות, ממיסים, דטרגנטים או חומרים מאכלים. הטיפול בחומרים מסוכנים חייב להתבצע לפי הנחיות היצרן של חומרים אלה.
- אין לכוון את סילון הקיטור לעבר אבקות או נוזלים מתנפחים, פחמימנים, להבות פתוחות או חפצים חמים מאוד.

הוראות בטיחות

- אין לכוון את סילון הקיטור לעבר המכשיר עצמו.
- אין להניח את המוצר ליד מקורות חום כגון קמינים ותנורים.
- אין לחסום את הפתחים והגריל שעל המוצר.
- אין לכוון את סילון הקיטור לעבר כל חלק של הגוף או לעבר חיות.
- אין לכוון את סילון הקיטור לעבר בגדים בזמן שלובשים אותם.
- בדים שגוהצו בקיטור עלולים להגיע לטמפרטורות גבוהות מאד - מעל 100°C. יש להזהר.
- במהלך השימוש, יש לשמור על המכשיר במצב זקוף.
- אין להניח את צינור הקיטור על הרצפה.
- יש להקפיד תמיד להחזיק את ראש פליטת הקיטור המתכתי ואת צינור הקיטור מוגבהים מעל מיכל המים.
- אין להכניס חפץ כלשהו לתוך פתחי האוורור.
- אין להניח את ראש פליטת הקיטור המתכתי על כל משטח או על הכבל בעודו חם.
- יש לבצע רק תנועות אנכיות לעבר הבדים. אין להטות את המכשיר כלפי מעלה או מטה כדי שלא ידלפו ממנו מים חמים.
- אין להניח את המכשיר החם על משטחים רגישים לחום.
- לפני חיבור המכשיר לחשמל, יש להבטיח כי לחצן סילון הקיטור לא נלחץ (אם קיים).
- אין להשאיר את המכשיר ללא השגחה כאשר הקיטור מופעל.
- יש להמתין שהמכשיר יתקרר לגמרי לפני אחסון לאחר השימוש.

הנחיות כלליות

ייעוד המכשיר

מכשיר קיטור זה של Vaporella מיועד לשימוש כמערכת גיהוץ אנכית בהתאם להנחיות המתוארות במדריך זה. יש לקרוא בעיון את הוראות הבטיחות והשימוש ולשמור את החוברת לשימוש עתידי. ניתן להוריד את החוברת כקובץ אלקטרוני מהאתר www.polti.com.

POLTI S.p.A שומרת לעצמה את הזכות לעשות במכשיר שינויים אסתטיים, טכניים ומבניים ללא הודעה מוקדמת.

לפני שהמוצרים שלנו יוצאים מהמפעל, הם נבדקים בקפדנות ולכן מכשיר זה עשוי להכיל שאריות מים במיכל.

שימוש נכון במוצר הוא רק כמפורט במדריך זה. כל שימוש אחר עלול לגרום לנזקי רכוש וגוף ולבטל את תוקף תעודת האחריות.

פינוי

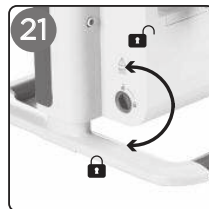
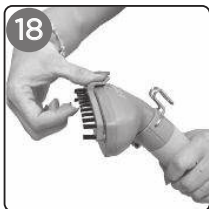
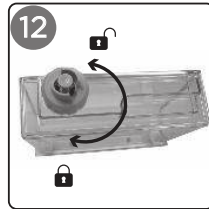
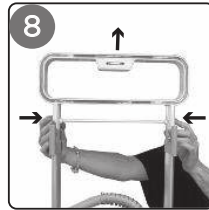
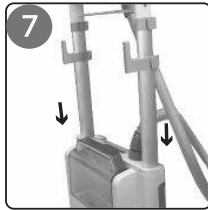
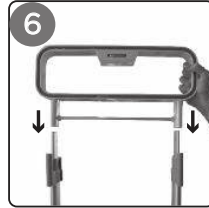
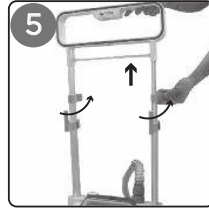
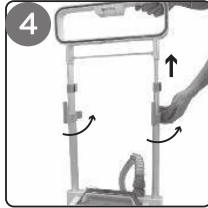
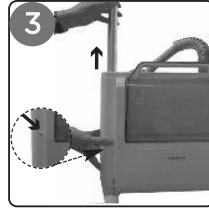
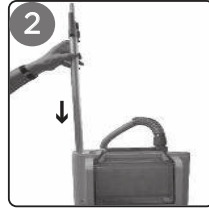


מכשיר זה בנוי מחומרים הניתנים לשימוש חוזר. הסימן המוצר או על המסמכים הנלווים מצייין, בהתאם לתקנות האיחוד האירופי EC/2002/96 לסילוק ופינוי ציוד חשמלי ואלקטרוני משומש (WEEE), שאין להתייחס למוצר כאל אשפה ביתית רגילה, אלא יש לפנותו למרכז איסוף המתאים למחזור ציוד חשמלי ואלקטרוני. למידע נוסף, התקשרו לרשות המקומית במקום מגוריתם או למשרד להגנת הסביבה. כך תוכלו לסייע במניעת תוצאות שליליות אפשריות לסביבה ולבריאותם של בני האדם. לפני השלכת המכשיר, חתכו את כבל החשמל כך שלא ניתן יהיה לחבר אותו לרשת החשמל.

איורים



SPAZZOLA SETOLATA
 FABRIC BRUSH
 BROUSSE À SOIES
 CEBILLO CON CERDAS
 BORSTENBURSTE
 ESCOVA DE CERDAS



1. הכנות לשימוש

1. הוציאו את המכשיר מאריזתו ובדקו שהוא שלם וכל החלקים קיימים.
2. הניחו את החלק המרכזי של המכשיר על מסגרת הבסיס (1).
3. הכנס את הצינורות הטלסקופיים לחורים שבראש גוף המכשיר (2). כדי להסיר אותם יש ללחוץ על שני לחצני הצד ולמשוך כלפי מעלה (3). כווננו את הגובה על ידי פתיחת התפסים והארכת הצינורות הטלסקופיים (4-5). סגרו חזרה את התפסים כדי לקבע את הצינורות במקום.
4. הכניסו את קולב הבגדים מעל שני הצינורות הטלסקופיים (6). וודאו שהווים שעל צינורות המתכת פונים כלפי מיכל המים (7). כדי להסיר את קולב הבגדים יש ללחוץ על שתי הידיות שבצידי הצינורות הטלסקופיים ולמשוך כלפי מעלה (8).
5. חברו את הצינור עם ראש פליטת הקיטור המתכתי לגוף המכשיר. כדי לחבר אותו יש למשוך את טבעת המחבר כלפי מעלה ולהכניס את המחבר לתוך החור הייעודי (9) שעל גוף המכשיר. תו את ראש פליטת הקיטור המתכתי על הוו שעל קולב הבגדים (10). הוו יכול לזוז כך שאפשר יהיה לתלות עליו את הראש משני צדי המכשיר.
6. מילוי מיכל המים: הסירו את המיכל מגוף המכשיר (11), הפכו אותו, הבריגו את המכסה שלו החוצה (12) ומלאו אותו במים.

שימו לב!

מכשיר זה בנוי לשימוש עם מי ברז רגילים אבל אם מי הברז קשים מדי - עשירים במשקעים שיוצרים אבנית, מומלץ להשתמש במים שעברו במסנן פחם כגון BRITA.

ניתן להשתמש בתערובת שמחציתה מי ברז ומחציתה מים מזוקקים. בשום מקרה אין להשתמש במים מזוקקים בלבד או במים המכילים חומר אחר כגון חומר ניקוי או בושם!

• **זהירות: מילוי המים חייב להתבצע תמיד כאשר המכשיר מנותק מהחשמל!**

• לצורך מילוי המכל אין צורך להמתין שהמכשיר יתקרר.

7. הבריגו חזרה את המכסה והחזירו את מכל המים למקומו.

תפעול

8. משכו בזהירות החוצה את כבל החשמל וחברו את תקע החשמל לשקע מוארק במתח מתאים (13). נורית החיווי שבחזית גוף המכשיר תואר.
9. לחצו על כפתור ההפעלה וכיבוי (14): המכשיר ישמיע צליל אישור ונורית חיווי לחץ קיטור תואר.

הערות

- הצינור מתחמם תוך כדי פעולה כדבר נורמלי.
- הקולות הנשמעים בהדלקה ובמהלך השימוש אופייניים לזרימת מים וקיטור ואינם צריכים להדאיג אתכם.

2. כיוון עוצמת הקיטור

מכשיר קיטור זה של Vaporella מיועד לשימוש כמערכת גיהוץ אנכית לבגדים ויש להתאים את עוצמת הקיטור לסוג הבד באמצעות סיבוב הבורר (15). מומלץ לבדוק את התווית שעל הבד. אם הבד עדין מאד יש להרליק ממנו את ראש פליטת הקיטור המתכתי.

1	● בדים סינטטיים
2	● קטיפה
3	● משי
4	● ● צמר
5	● ● ● כותנה
6	● ● ● פשתן

3. אופן השימוש

1. הקפידו למלא בקפדנות אחר ההוראות
2. תוך 60 שניות לאחר ההפעלה (14), המכשיר יתחיל לייצר ברציפות קיטור (16).
3. כוונן את עוצמת הקיטור (15) בהתאם להוראות בסעיף 2.
4. כווננו את הקיטור לעבר הבד.
5. רצוי להניע את ראש פליטת הקיטור מלמעלה למטה.
6. כדי להסיר קמטים, לחצו את ראש פליטת הקיטור על הבד; עבור פעולה קלה יותר, מומלץ למתוח את הבד בכיוון ההפוך (17).
7. עבור שרוולי חולצות, מומלץ למתוח את השרוול ולהעביר את ראש פליטת הקיטור מלמעלה למטה.
8. לרענון בדים כבדים, יש להצמיד לראש פליטת הקיטור את המברשת המסופקת (18). הזיפים שלה יפתחו את הסיבים של בדים עמידים יותר (כמו מעילים), באופן שיאפשר לקיטור לחדור עמוק יותר ולמתוח אותם.
9. קולב הבגדים המובנה מקל על השימוש במכשיר לגיהוץ בגדים תוך שהם תלויים עליו. מוט המתכת התחתון (19) מקל על גיהוץ פריטים גדולים (כמו מפות שולחן) והמתלה המרכזי (20) מיועד לתליית חולצות ושملות.
10. כדי לקבל את התוצאות הטובות ביותר עם חולצות, יש לסגור את הכפתור הראשון.

תחזוקה וניקיון

כללי

- לפני כל פעולת נקיון או תחזוקה, הקפידו לנתק את המכשיר מהחשמל!
- לניקוי חיצוני השתמשו במטלית לחה. אין להשתמש בחומרי ניקוי ממיסים או שוחקים.

Vaporella אינו דורש שום פעולת תחזוקה של דוד הרתחת המים. הטכנולוגיה חדשנית (NO CALC LONGLIFE) מייטרת את הצורך בניקוי אבנית.

זהירות קיטור חם - סכנת כווייה!

אחסון

1. כבו את המכשיר ונתקו אותו מהחשמל.
2. המתינו להתקררות מוחלטת של המכשיר לפני אחסונו.
3. הסירו את דוד המים ורוקנו אותו.
4. תלו את צינור הקיטור על ווי הצינורות המתכתיים.
5. כדי להסיר מים שהצטברו במכלול המיכל, הניחו כלי קיבול תחת ברז ניקוז עודפי המים בצד שמאל של המכשיר ופתחו אותו (21).

פתרון בעיות נפוצות

<ul style="list-style-type: none"> • כבל החשמל אינו מחובר. • המכשיר לא הופעל. 	<ul style="list-style-type: none"> • המכשיר אינו נדלק
<ul style="list-style-type: none"> • אין מים בדוד. 	<ul style="list-style-type: none"> • המכשיר פועל ללא קיטור
<ul style="list-style-type: none"> • הצינור עם ראש פליטת הקיטור הוחזק במצב אופקי תקופת זמן ארוכה. • ראש פליטת הקיטור הוזז בצורה מהירה מדי. 	<ul style="list-style-type: none"> • נפלטים מים במקום קיטור
<ul style="list-style-type: none"> • מכל המים אינו "יושב טוב" במקומו. • מכסה המכל אינו סגור טוב. 	<ul style="list-style-type: none"> • דליפת מים מגוף המכשיר

בכל מקרה של בעיה שאינה נפתרת, יש להפסיק להשתמש במכשיר ולפנות למרכז השירות.

רשימת תחנות שרות

טלפון	כתובת	שם התחנות	עיר
08-9327050	הגן 8 מרכז עינב	מעבדה ראשית	מודיעין
08-8525104	מרכז מסחרי ב' חנות 24	חשמל קמי	אשדוד
02-5808282	רובין 21, רמות ד'	יריד בית"ר	ירושלים
02-6231891	הגידם 1 כיכר מנורה	שירות כל	ירושלים
02-5807870	אלעזר המודעי 7	יריד בית"ר	ביתר עילית
09-8336145	ויצמן 7	כל אלקטריק	נתניה
03-9225123	פרנקפורט 2	חשמל המאיר	פתח תקווה
03-5477745	אושיסקין 31	מעבדת השרון	רמת השרון
03-6872161	יהודה לייב פינסקר 4	אלקטרו בוגדרי	ראשון לציון
053-2212768	סחרוב 19	א.ב. אביזרים	ראשון לציון
03-6878203	לה גרדיה 22	אלקטרו מור	תל אביב
04-6790469	יוחנן בן זכאי 18	תיקון כל טיבי	טבריה
04-8620162	ביאליק 8	שירות רם	חיפה
08-6332080	החרש 9	שמי-אל אלקטריק	אילת

תעודת אחריות למעצב אנכי בקיטור קיטור

תעודה זו ניתנת כבטחון לאחריות טכנית מלאה לפעולתו התקינה של המוצר שפרטיו צוינו בגוף תעודה זו.

1. אחריותנו לפי תעודה זו, היא לתקן או להחליף ללא תשלום כל חלק או חלקים ממנגנון הפעולה של המוצר, אשר יראה לנו כפגום ואשר לפי שיקול דעתנו נגרם על אף שימוש מפעולה רגילים ונכונים ובאספקת חשמל סדירה.
2. האחריות אינה כוללת חלקי פלסטיק, אביזרים וכלי עזר, תקע חשמל.
3. אחריותנו לפי תעודה זו הינה למשך שנה אחת מיום המכירה כלפי הקונה הישיר בלבד, ששמו וכתובתו צוינו בתעודה זו. אין תעודה זו ניתנת להעברה ללא הסכמתנו תחילה.
4. מבלי למעט בכל האמור לעיל, כוחה של אחריות זו אינו יפה לגבי כל מוצר אשר לפי שיקול דעתנו:
 - א. היה נתון לטיפול או לשימוש בלתי נכונים שלא בהתאם להוראות השימוש, או
 - ב. נעשה בו שינוי כלשהוא או טופל שלא על ידי נציג מוסמך שלנו, או
 - ג. הוזנח או נפגע בתאונה, או
 - ד. לא טופל כאמור בהוראות הטיפול והאחזקה השוטפות, בתדירות האמורה בהם.
5. אין תוקף לתעודה זו ללא חותמת המוכר וחתימתו או אם לא מולאו בה כל הפרטים וצורפה חשבונית הרכישה.
6. יש לצרף את תעודת האחריות למכשיר המובא לתיקון.
7. נא לשלוח את הספח המצ"ב אל היבואן תוך 14 יום מיום הקניה.

פרטי רישום אחריות

לקוחות יקרים

כדי לאפשר לנו לתת לכם את השרות הטוב ביותר, אנא מלאו את פרטיכם ופרטי המוצר ושלחו אלינו בדואר תוך שבועיים מיום הקנייה בצרוף העתק החשבונית.

חברת או.אי.ג'י. שיווק והפצה בע"מ רח' הגנן 8 מרכז עינב, מודיעין

טלפון: 089327050, פקס: 089327049, מייל: info@oig.co.il

מידע שימושי נוסף תוכלו למצוא באתר החברה: www.oig.co.il



שם משפחה		שם פרטי	מס' טלפון
עיר	מיקוד	שכונה	רחוב
בית	כניסה	קומה	דירה
מכשיר	דגם	צבע	מס' סידורי
מקום הרכישה	תאריך רכישה	דואר אלקטרוני	

הערות אישיות

Blank writing area consisting of 12 horizontal lines for notes.



מותגים איכותיים לחיים
www.oig.co.il