

# DAVO

עתיד איכותי לפניך

## בלנדר יד

דגם:

DAV 805

---

### הוראות הפעלה

---

נא לשמור לשימוש עתידי



**OIG**  
BRANDS FOR LIFE

## לקוחות יקרים

אנו מודים לכם על רכישת מוצר זה מבית DAVO. אנו ממליצים לכם לקרוא בעיון את הוראות ההפעלה שבחוברת זו כדי שתוכלו להפיק את מרב התועלת מהמכשיר. אנא הקפידו במיוחד לקרוא את הוראות הבטיחות לשמירת בטחונכם וכדי שתוכלו ליהנות מהמכשיר לאורך זמן. אנא שימרו על חוברת זו לשימוש עתידי. לשרותכם



חברת או.אי.ג'י. שיווק והפצה בע"מ, רח' הגנן 8, מרכז עינב, מודיעין  
 טלפון: 089327050, פקס: 089327049, מייל: info@oig.co.il  
 מידע שימושי נוסף תוכלו למצוא באתר החברה: www.oig.co.il

## תוכן עניינים

9	תפעול המקצף	3	הוראות בטיחות
9	נקיון	6	חלקי המכשיר
10	רשימת תחנות שרות	7	תפעול המערבל
11	תעודת אחריות	8	תפעול הקוצץ

## הוראות בטיחות

### כללי

- ◀ יש לקרוא את כל הוראות הבטיחות לפני הפעלת המכשיר ולשמור עליהן לשימוש עתידי. היצרן ו/או היבואן לא יהיו אחראים לכל נזק שייגרם כתוצאה משימוש במכשיר שלא בהתאם להוראות.
- ◀ השתמשו במכשיר אך ורק למטרתו המקורית כמפורט בחוברת זו. אין לבצע בו התאמות לשימוש אחר.
- ◀ אין לפתוח או לפרק את המכשיר מעבר למתואר בהוראות ההפעלה.
- ◀ המכשיר מיועד לשימוש ביתי בלבד ויש להשגיח עליו היטב כאשר הוא מופעל בקרבת ילדים.
- ◀ המכשיר אינו מיועד לשימוש על ידי אנשים (כולל ילדים) מוגבלים גופנית או נפשית או חסרי ניסיון או ידע מתאים, אלא תחת פיקוח מתאים.
- ◀ השתמשו במכשיר רק כאשר הוא עומד בצורה יציבה ובטוחה כך שלא יופל בטעות.
- ◀ אין להשתמש במכשיר במקום רטוב או חם מדי (בקרבת כיריים או תנור).
- ◀ אין להשתמש במכשיר בקרבת חומרים דליקים, נפיצים או רעילים.
- ◀ הקפידו להפעיל את המכשיר רק במקום מואר ומאוורר היטב. השאירו מרווח אוורור מכל צד שלו.
- ◀ אסור להפעיל את המכשיר אם נמצאה בו תקלה כלשהי או פגיעה פיזית (כולל חדירת נוזלים) בגוף המכשיר, בכבל או בתקע שלו. יש להביאו לתחנת שרות מוסמכת, לבדיקה, תיקון או התאמה.

### חשמל

- ◀ וודאו שמתח החשמל המגיע לשקע שבקיר הוא 230V 50Hz עם הארקה תקנית ונתיך הגנה. השקע צריך לתמוך בהספק החשמל המקסימלי של מכשיר זה. אם התקע אינו מתאים לשקע החשמל, יש לבצע את ההתאמות הנדרשות ע"י חשמלאי מוסמך. מומלץ שלא להשתמש במפצל חשמל ובכבל הארכה.
- ◀ יש לאפשר גישה נוחה לחיבור וניתוק פתיל הזינה (כבל החשמל) של המכשיר מרשת החשמל. אין לחבר או לנתק את המכשיר משקע חשמל בידיים רטובות או עם רגליים יחפות. הקפידו על ניתוקו במשיכת תקע החשמל עצמו ולא במשיכת הכבל. בהעדר גישה נוחה, חובה להשתמש בהתקן ניתוק (מפסק) ייעודי שישמר במצב תפעולי מוכן לשימוש.

## הוראות בטיחות

- ◀ יש להתקין את פתיל הזינה (כבל החשמל) באופן שלא יהווה מכשול בדרך. אסור לכופף אותו בזווית חדה, או למתוח אותו! יש למקם אותו כך שלא ייחשף לטמפרטורה גבוהה מדי או לרטיבות.
- ◀ זהירות! סכנת התחשמלות בעת מגע כבל או כל חלק חשמלי אחר במקור חום, במים או בנוזל אחר. אם המכשיר נפל לתוך מים או אם ניתזו עליו נוזלים, נתקו אותו מיידית משקע החשמל מבלי לגעת במים.
- ◀ אם פתיל הזינה (כבל החשמל) ניזוק, יש להחליפו על ידי היצרן, סוכן השירות שלו או אדם מוסמך אחר, כדי למנוע סכנת שריפה או התחשמלות.
- ◀ אין לטלטל את המכשיר ממקום למקום כאשר הוא מחובר לחשמל.
- ◀ אין להשאיר את המכשיר ללא השגחה בזמן שהוא נמצא בשימוש. המכשיר אינו מיועד להיות מופעל באמצעות קוצב זמן ("טיימר") חיצוני או מערכת שליטה מרחוק נפרדת.
- ◀ יש לנתק את המכשיר ממקור המתח לפני כל טיפול ניקוי ותחזוקה.


## בלנדר

- ◀ אין להפעיל לפני שוידאתם שכל החלקים מורכבים נכון במקומם - סכנת פציעה, שריפה או התחשמלות!
- ◀ אין להשתמש באביזרים נלווים שלא הומלצו לשימוש ע"י היצרן - סכנת פציעה, שריפה או התחשמלות!
- ◀ חלקים נעים! הזהרו שלא לדחוף פנימה אצבעות או עצמים תוך כדי פעולה. אין לגעת בהם עד לעצירה מוחלטת וניתוק מהחשמל - סכנת פציעה, שריפה או התחשמלות!
- ◀ להבים חדים! הרכיבו ופרקו אותם בזהירות מבלי לגעת בהם ישירות. יש להזהר שלא להיפצע מהם במהלך השימוש ובעת ניקוי המכשיר.
- ◀ יש לנקוט באמצעי זהירות בעת הטיפול באביזר הכולל להבי חיתוך חדים. יש להקפיד לאחוז באביזר בקצה המרוחק מהלהבים.
- ◀ כאשר תפעול המכשיר מצריך שימוש במכל:
  - אין למלא את המכל מעבר לסימון הקיבולת המירבית ואף פחות מכך בעת הכנת מזון מוקצף כמו "מילקשייק".
  - אין לפרק את המכל מגוף המכשיר עד לעצירה מוחלטת.
  - אין לעבד תבלינים שעלולים להזיק לחלקי הפלסטיק.
- ◀ בשימוש כבלנדר או מיקסה, אין להפעיל כאשר המכל ריק.

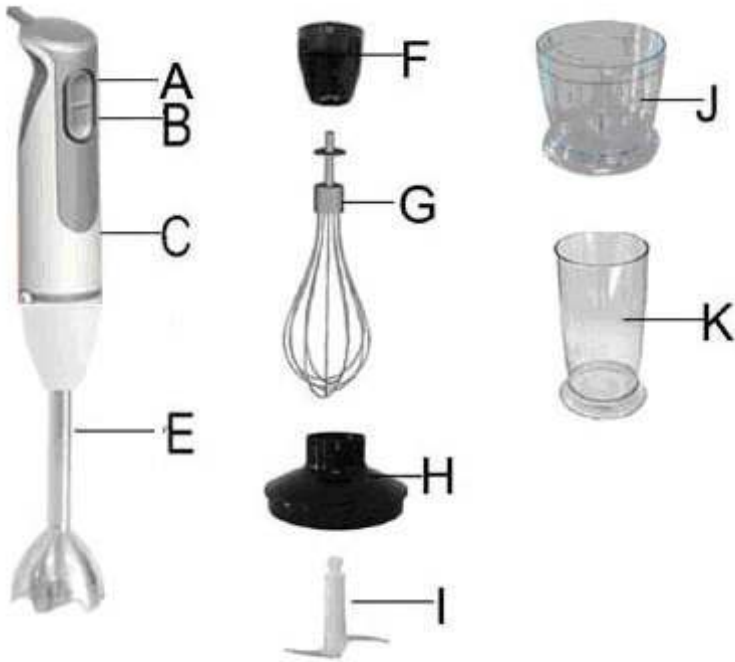
## הוראות בטיחות

- ◀ כאשר תפעול המכשיר מצריך שימוש במכל הכולל מכסה, אין להפעיל ללא המכסה.
- ◀ אם קיימת אפשרות להזנת מרכיבי מזון תוך כדי פעולה, יש להכניסם פנימה רק באמצעות דוחפן ייעודי מתאים. אין לדחוף מרכיבי מזון לתוך מכשיר פועל באמצעות האצבעות!
- ◀ אין להכניס פנימה דברי מזון חמים מדי למגע או קפואים - סכנת פציעה או כוויה למשתמש ונזק למכשיר.
- ◀ התחילו להפעיל במהירות נמוכה והעלו את המהירות בהדרגה.
- ◀ התחילו להפעיל עם הנוזלים והוסיפו דברי מזון מוצקים בהדרגה.
- ◀ אין להפעיל את המכשיר ללא הפסקה. לאחר כל דקה של פעולה רצופה של הבלנדר, או 10 שניות של הקוצץ, או 2 דקות של המקצף, הניחו לו להתקרר לפני המשך הפעלה.

### פינוי

מכשיר זה בנוי מחומרים הניתנים לשימוש חוזר. הסימן  המוטבע על המוצר או על המסמכים הנלווים מציין, בהתאם לתקנות האיחוד האירופי 96/2002/EC לסילוק ופינוי ציוד חשמלי ואלקטרוני משומש (WEEE), שאין להתייחס למוצר כאל אשפה ביתית רגילה, אלא יש לפנותו למרכז איסוף המתאים למחזור ציוד חשמלי ואלקטרוני. לפני השלכת המכשיר, חתכו את כבל החשמל כך שלא ניתן יהיה לחבר אותו לרשת החשמל.

## חלקי המכשיר



.I להב קיצוץ בצורת "S" למכל חצי ליטר  
 .J מכל קיצוץ חצי ליטר  
 .K כד

.A  
 .B מצב טורבו  
 .C יחידת המנוע  
 .E מוט ערבול  
 .F מחזיק מקצף  
 .G מקצף

## תפעול המערבל

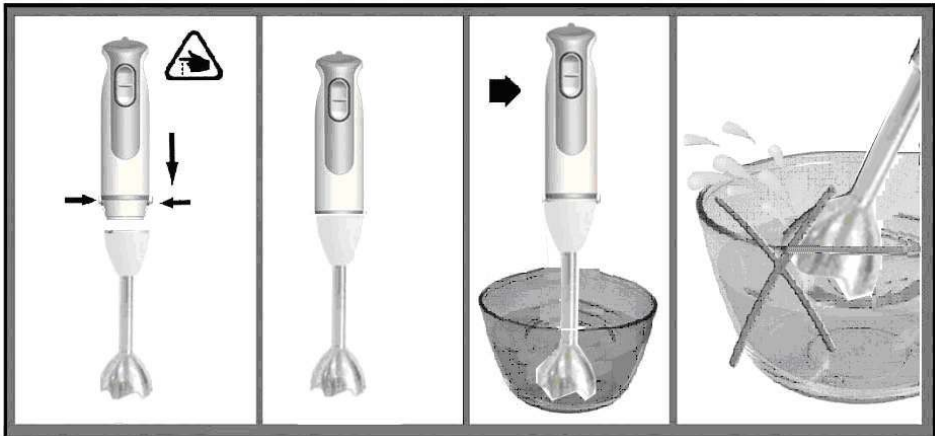
1. הרכיבו את מוט הערבול על יחידת המנוע בסיבוב עד לנעילה.
2. חברו את תקע החשמל לשקע שבקיר.
3. הכניסו את מוט הערבול לקערת הערבול ולחצו על כפתור ההפעלה או על כפתור טורבו כדי להפעיל את המכשיר.
4. בסיום הערבול כבו את המכשיר.
5. שילפו את תקע החשמל מהשקע שבקיר ונקו את המכשיר.

### זהירות!

אין להפעיל במשך יותר מדקה!

יש להזהר ממגע אקראי עם הלהבים - סכנת פציעה!

אין לערבב מזון שאינו נוזלי!



## תפעול הקוצץ

1. הסירו את מגן הפלסטיק מהלהב בזהירות! הלהב חד ויש לאחוז בו רק בחלק העליון שלו העשוי מפלסטיק.
2. הרכיבו את הלהב על גבי הציר המרכזי שבמכל הקיצוץ. לחצו אותו מטה עד לנעילה. הניחו תמיד את המכל על הבסיס מונע ההחלקה.
3. הכניסו את המזון לקערה - אל תכניסו מזון קשה מדי כגון פולי קפה או קוביות קרח.
4. כסו את המכל במכסה שלו.
5. הרכיבו את מכל הקיצוץ חברו את תקע החשמל לשקע שבקיר ולחצו על כפתור ההפעלה או על כפתור טורבו כדי להפעיל את המכשיר. אחזו היטב בשתי הידיים.
6. בסיום הקיצוץ כבו את המכשיר, שילפו את תקע החשמל מהשקע שבקיר ופרקו את החלקים בסדר הפוך לסדר ההרכבה.
7. נקו את המכשיר.

### זהירות!

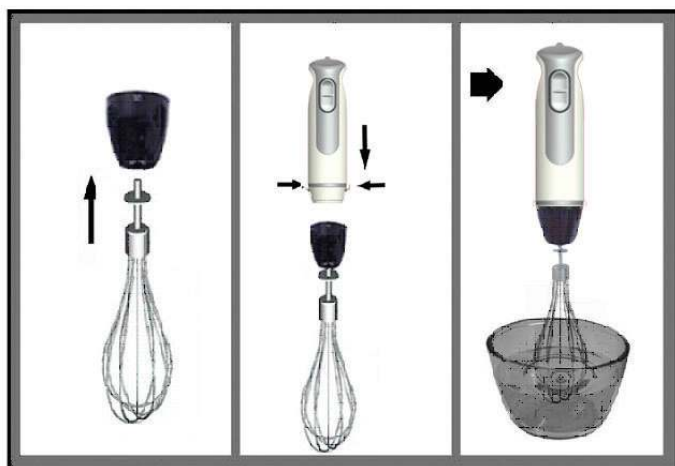
- אין להפעיל במשך יותר מ-10 שניות!
- יש להזהר ממגע אקראי עם הלהבים - סכנת פציעה!





## תפעול המקצף

1. הרכיבו את המקצף על המחזיק שלו ואחר כך הרכיבו אותם על יחידת המנוע בסיבוב עד לנעילה.
2. חברו את תקע החשמל לשקע שבקיר.
3. הכניסו את המקצף לכד אליו מזגתם קודם נוזל להקצפה (כמו למשל חלבון ביצים או שמנת מתוקה). לחצו על כפתור ההפעלה או על כפתור טורבו כדי להפעיל את המכשיר. אין להפעיל מעל 2 דקות ברציפות.
4. בסיום ההקצפה כבו את המכשיר, שילפו את תקע החשמל מהשקע שבקיר ופרקו את החלקים בסדר הפוך לסדר ההרכבה.



## נקיון

1. ניקוי יחידת המנוע עם מטלית לחה בלבד. אין לטבול את יחידת המנוע במים!
2. ניתן לנקות את כל החלקים האחרים ידנית במים וסבון או במדיח כלים. עם זאת, לאחר עיבוד מזון מלוח מאוד, צריך לשטוף את הלהבים באופן מיידי.



## זהירות!

- הקפידו לנתק את המכשיר מהחשמל לפני הניקוי!
- יש להזהר במגע עם הלהבים החדים - סכנת פציעה!

## רשימת תחנות שרות

טלפון	כתובת	שם החנות	עיר
08-9327050	הגן 8 מרכז עינב	מעבדה ראשית	מודיעין
08-8525104	מרכז מסחרי ב' חנות 24	חשמל קמי	אשדוד
02-5808282	רובין 21, רמות ד'	יריד בית"ר	ירושלים
02-6231891	הגידם 1 כיכר מנורה	שירות כל	ירושלים
02-5807870	אלעזר המודעי 7	יריד בית"ר	ביתר עילית
09-8336145	ויצמן 7	כל אלקטריק	נתניה
03-9225123	פרנקפורט 2	חשמל המאיר	פתח תקווה
03-5477745	אושיסקין 31	מעבדת השרון	רמת השרון
03-6872161	יהודה לייב פינסקר 4	אלקטרו בוגדרי	ראשון לציון
053-2212768	סחרוב 19	א.ב. אביזרים	ראשון לציון
03-6878203	לה גרדיה 22	אלקטרו מור	תל אביב
04-6790469	יוחנן בן זכאי 18	תיקון כל טיבי	טבריה
04-8620162	ביאליק 8	שירות רם	חיפה
08-6332080	החרש 9	שמי-אל אלקטריק	אילת

## תעודת אחריות למערבל ידני

תעודה זו ניתנת כבטחון לאחריות טכנית מלאה לפעולתו התקינה של המוצר שפרטיו צוינו בגוף תעודה זו.

1. אחריותנו לפי תעודה זו, היא לתקן או להחליף ללא תשלום כל חלק או חלקים ממנגנון הפעולה של המוצר, אשר יראה לנו כפגום ואשר לפי שיקול דעתנו נגרם על אף שימוש מפעולה רגילים ונכונים ובאספקת חשמל סדירה.
2. האחריות אינה כוללת חלקי פלסטיק, אביזרים וכלי עזר, תקע חשמל.
3. אחריותנו לפי תעודה זו הינה למשך שנה אחת מיום המכירה כלפי הקונה הישיר בלבד, ששמו וכתובתו צוינו בתעודה זו. אין תעודה זו ניתנת להעברה ללא הסכמתנו תחילה.
4. מבלי למעט בכל האמור לעיל, כוחה של אחריות זו אינו יפה לגבי כל מוצר אשר לפי שיקול דעתנו:
  - א. היה נתון לטיפול או לשימוש בלתי נכונים שלא בהתאם להוראות השימוש, או
  - ב. נעשה בו שינוי כלשהוא או טופל שלא על ידי נציג מוסמך שלנו, או
  - ג. הוזנח או נפגע בתאונה, או
  - ד. לא טופל כאמור בהוראות הטיפול והאחזקה השוטפות, בתדירות האמורה בהם.
5. אין תוקף לתעודה זו ללא חותמת המוכר וחתמתו או אם לא מולאו בה כל הפרטים וצורפה חשבונית הרכישה.
6. יש לצרף את תעודת האחריות למכשיר המובא לתיקון.
7. נא לשלוח את הספח המצ"ב אל היבואן תוך 14 יום מיום הקניה.

## פרטי רישום אחריות

### לקוחות יקרים

כדי לאפשר לנו לתת לכם את השרות הטוב ביותר, אנא מלאו את פרטיכם ופרטי המוצר ושלחו אלינו בדואר תוך שבועיים מיום הקנייה בצרוף העתק החשבונית.

חברת או.אי.ג'י. שיווק והפצה בע"מ, רח' הגנן 8, מרכז עינב, מודיעין

טלפון: 089327050, פקס: 089327049, מייל: info@oig.co.il

מידע שימושי נוסף תוכלו למצוא באתר החברה: www.oig.co.il



שם משפחה		שם פרטי	מס' טלפון
עיר	מיקוד	שכונה	רחוב
בית	כניסה	קומה	דירה
מכשיר	דגם	צבע	מס' סידורי
מקום הרכישה	תאריך רכישה	דואר אלקטרוני	